

简易使用指南



前述

本使用指南可引导用户快速熟练使用本系列产品，使用本系列产品前，请仔细阅读本指南内容。

准备开始

请准备好记录仪、两节1.5伏7号电池、配套光盘（含DGraph软件和记录仪驱动程序）、一台带USB接口和光驱并装有Windows xp/vista/7/8(32位或64位)的计算机。

第一步 电池安装

从包装中取出电池，打开记录仪主机壳背面电池仓盖，注意观察正负极指示，安装电池，然后合上电池仓，记录仪通电后会自动开机，屏幕上将显示读数。

第二步 驱动与软件安装

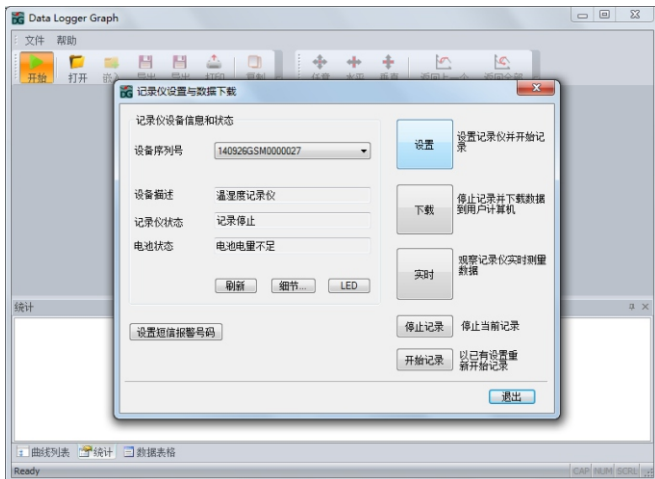
请把配套CD光盘放入计算机光驱，双击光驱，点击“驱动”文件夹下USBpressInstaller.exe开始驱动安装，用户首先会看到“Silicon Laboratories USBXpress Device Driver Installer”对话框，请点击“Install”按钮，开始安装驱动程序，直到出现“Success”对话框，点击“按钮”。随后，点击光盘中的“软件”文件夹下Setup.exe将开始安装软件，用户跟随提示，点击“下一步”直到安装完成，软件安装完成后，请插入记录仪到计算机USB接口，准备记录仪设置。



第三步 记录仪设置

请按以下步骤对记录仪进行必要设置：

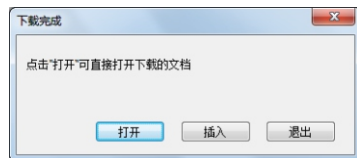
1. 确定记录仪已正确安装电池并插入计算机USB接口。
2. 双击桌面“Data Logger Graph”图标，运行程序。
3. 点击工具栏绿色“开始”按钮，进入“记录仪设置与数据下载”对话框，观察该对话框左侧“记录仪设备信息与状态”，如果正确显示记录仪设备序列号、设备描述、记录仪状态、电池状态，则表明设备与计算机正确连接，否则用户需要检查记录仪连接或者是否正确安装驱动。
4. 点击右侧“设置”，进入设置对话框，在“基本设置”中设置当前记录仪名称、采样时间间隔、以及访问密码。
5. 在“通道设置”中，双击指定单元格，用户可以设置各个通道上下报警限值、是否开启报警、是否开启报警保持功能、使能与禁止通道等。特别注意，必须开启对应通道报警功能，本记录仪才能进行超限声光报警和短信报警。当记录仪任一通道发生超限或者电池电量低，则记录仪将开始声光报警和短信报警，超限回归正常，报警自动终止。如果选择报警保持功能，则发生超限报警后，即使回归正常，报警不会终止。
6. 在“记录开始与结束方式”中，用户可根据实际使用选择记录开始和结束的方式。特别提示，建议设置时，选择按键开始和结束方式，这样用户可以通过长按记录仪按键实现开始或结束操作，无须计算机重新设置，便可反复开始和结束记录。
7. 设置完成后，也可直接使用工厂默认设置。所有设置确认后，用户应点击对话框右下方“设置”按钮正式生效，或者“取消”直接退出设置。
7. 设置完成后，记录仪将按照用户设置的工作方式开始工作。用户可拔出记录仪，放置于具体测量记录环境中，此时务必注意是否需要外接供电电源，以及观察记录仪是否已经开始记录。



第四步 数据下载

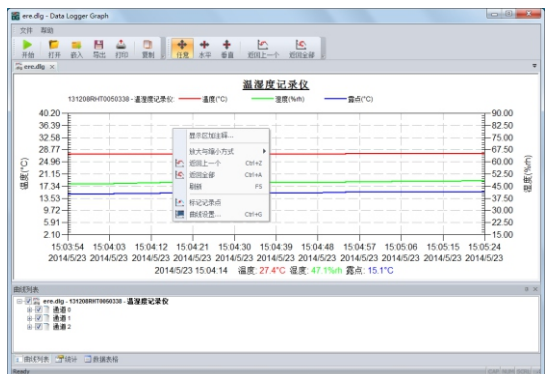
请按以下步骤下载数据到计算机：

1. 确保记录仪正确连接计算机。
2. 点击软件主界面工具栏绿色“开始”按钮，进入“记录仪设置与数据下载”对话框，观察“记录仪设备信息与状态”描述内容是否正常，若正常则表明设备正常连接，否则应检查设备连接或者是否正确安装驱动。
3. 点击“下载”按钮，根据提示选择数据下载目录。数据下载完成后，可直接打开并显示曲线图。



第五步 曲线图

1. 通过“文件->打开”（或者工具栏“打开”按钮）打开文档，文档所对应曲线图将被显示。
2. 放大与缩小方法。放大：鼠标放置于曲线区某点，按住鼠标左键，向任意方向拖动一个方形区域，则该区域将被放大显示。缩小：请使用工具栏“返回上一个”按钮返回到上一步显示区域，或者点击“返回全部”可直接返回开始默认显示区域。
3. 平移方法。移动鼠标到曲线区域，按住鼠标中键向任意方向移动，则曲线跟随移动。
4. 固定方向放大、缩小与平移。选择工具栏“水平”，则所有的放大、缩小、平移只能沿着水平方向进行。同理，选择“垂直”所有的操作将只能沿着垂直方向进行。
5. 标记记录点。在曲线区域点击鼠标右键，将弹出菜单，点击“标记记录点”可关闭或者开启标记记录点功能。在标记记录点开启状态，所有的记录点将以粗圆点标记。
6. 曲线显示选项。在曲线区域点击鼠标右键，将弹出菜单，点击“曲线设置”，用户可对曲线显示区域的颜色、字体、线粗、以及Y轴单位进行设置。

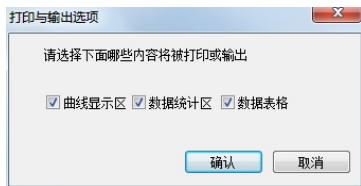


第六步 文件导出

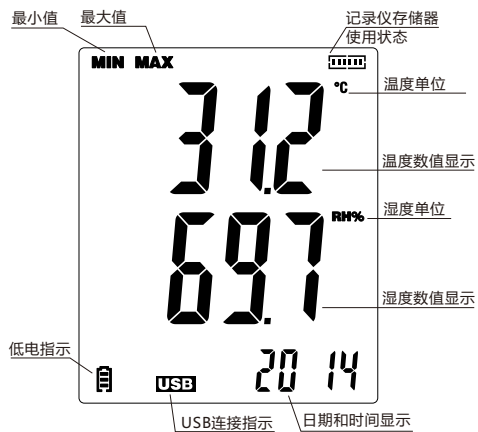
用户点击菜单“文件->导出”，可将当前打开文档或者当前曲线显示区域(若对当前显示区域进行存储，文件类型应选择带for Window字样的选项)另存为txt、csv、xls、jpg、bmp等数据格式。

第七步 打印

1.在打印之前，用户应确定将被打印的内容。请点击菜单“文件->打印与输出选项”，在该对话框中，选中将被打印的内容或区域。
2.点击“文件->打印”，可完成文档打印。



附录一 非记录模式液晶和按键说明



记录仪液晶右上方未显示“LOG”符号则表明该记录仪在非记录状态。

在非记录状态，液晶显示实时读数，每隔16秒刷新一次显示。

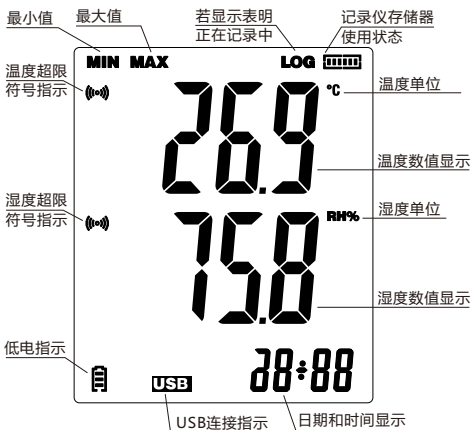
用户单按“MAX/MIN START/STOP”按键，屏幕显示自本次按键以来所读取的最大或者最小值。

用户单按“C/F ON/OFF”按键，可切换温度显示单位。用户长按本按键可关闭或开启液晶显示。需要注意，如果本仪表安装电池后，没有通过计算机软件进行至少一次设置，则无法显示日期和时间。

4

5

附录二 记录模式液晶和按键说明



记录仪液晶右上方显示“LOG”符号则表明该记录仪在记录状态。

在记录状态，液晶显示实时读数，每隔16秒刷新一次显示。

用户单按“MAX/MIN START/STOP”按键，屏幕显示记录数据的最大或者最小值。特别提示，建议设置时，选择按键开始和结束方式，这样用户可以通过长按记录仪按键实现开始或结束操作，无须计算机重新设置，便可反复开始和结束记录。

用户单按“C/F ON/OFF”按键，可切换温度显示单位。用户长按本按键可关闭或开启液晶显示。需要注意，如果本仪表安装电池后，需要通过计算机软件进行必要设置方可开始数据记录。

附录三 正确记录应注意的事项

- 在开始重要记录任务之前，请确保是否需要外接供电电源。
- 确定本记录仪适应的防水等级、测量范围、测量误差、操作环境，务必将本记录仪正确的放置于被记录环境。
- 随着使用年限，某些传感器将不可避免发生老化和漂移，对于高精度记录需求，请联系您的经销商，了解传感器重新标定相关事项。
- 把记录仪从低温测量环境拿出，会导致传感器结露，可能会导致测量误差，请务必注意。
- 请仔细阅读相关说明文档进行操作。这些文档可在光盘中找到或者请向您的经销商索取。

特别提示：
有关软件使用的详细帮助文档，请运行Data Logger Graph软件，点击菜单->帮助->软件使用文档，打开软件使用指南。

在配套光盘“文档”文件夹中，用户可找到所购买产品的详细规格书。

